

HIGIENA

Lekcja 16

Temat: Zmiany alergiczne.

1. Alergia- inaczej uczulenie lub nadwrażliwość- jest patologiczną reakcją organizmu na substancje pochodzące z zewnątrz, które dla większości ludzi nie stanowią żadnego zagrożenia, np. kurz, sierść zwierząt, pyłki traw, farby do włosów, płyny do trwałej ondulacji itp.
2. Fryzjer w pracy ma kontakt z wieloma osobami, bardzo ważne jest, aby prowadził kartę klienta i tam zapisywał, czy klienci są uczuleni na daną substancję chemiczną. Każdy nowy klient musi być poddany testowi alergicznemu, który wykonuje się 24 godziny przed planowanym zabiegiem chemicznym. Najczęściej przeprowadza się go w zgięciu łokcia, nawybrane miejsce nanosimy niewielką ilość preparatu a po upływie doby obserwujemy dokładnie to miejsce, jeśli nie nastąpiła żadna reakcja, możemy być pewni, że klient nie będzie miał nieprzyjemnych dolegliwości podczas przeprowadzania zabiegu i po nim.
3. Osoba będąca alergikiem nie może wykonywać zawodu fryzjera. Alergie bardzo często nasilają się pod wpływem czynników drażniących, z jakim fryzjer ma do czynienia w miejscu pracy każdego dnia.

Lekcja 17

Temat: Łuszczyca.

Łuszczyca to bardzo częsta choroba skóry, cierpi na nią około 3% społeczeństwa, bywa dziedziczna, jest chorobą nie zakaźną.

Występuje w dwóch stadiach, przy normalnych objawach obserwujemy na skórze zaczerwienione grudki o wyrazistych brzegach, są pokryte srebrną lub srebrzystoszarą łuską, zazwyczaj wielowarstwową, która po podważeniu odsłania zaróżowioną, błyszcząca jakby polaną woskiem skórę.

Zmiany łuszczycowe umiejscawiają się głównie w okolicach łokci, kolan, kości krzyżowej. Występuje na owłosionej i nieowłosionej skórze. Bywa mylona z łupieżem łojotokowym.

Zmiany łuszczycowe mogą przybrać nasilony charakter i wtedy nawet przy najmniejszym podważeniu łusek pojawia się krew.

Łuszczyca a zabiegi fryzjerskie

Łagodne stadium nie jest przeciwwskazaniem do wykonania zabiegów. Jeśli zmiany na głowie są suche, nie widzimy ognisk krwawiących możemy wykonać farbowanie, rozjaśnianie, chemiczne prostowanie, trwałą ondulację, można też wykonywać ondulację wodną, modelowanie włosów czy zabiegi regeneracyjne. Łuszczyca nie wpływa na funkcjonowanie mieszka włosowego oraz nie niszczy łodygi i końcówki włosa.

Lekcja 18

Temat: Uszkodzenia mechaniczne skóry.

1. Ludzka skóra to organ wielofunkcyjny, jest wytrzymała i odporna na wiele czynników zewnętrznych. W pracy fryzjera jest narażona na ciągłe działanie czynników niepożądanych i na urazy mechaniczne.

Rodzaje uszkodzeń mechanicznych skóry:

- skaleczenia, przecięcia powłok skórnych narzędziami fryzjerskimi
- zadrapania, które naruszają naskórek
- nagniotki (odcisk)
- modzele
- złamania kończyn

2. Nagniotek powstaje na skutek miejscowego nadmiernego rogowacenia naskórka. Dodatkowym czynnikiem patologicznym jest wrastanie czopa rogowego w głąb żywej tkanki. Odciski mogą być przyczyną piekącego bólu, aby je usunąć należy udać się do lekarza chirurga.

3. Modzel jest to ograniczone ognisko nadmiernego rogowacenia naskórka. Na powierzchni jest widoczna nietypowa struktura skórna o lekko zatartym kształcie. Modzele charakteryzują się upośledzoną funkcją czuciową, są zazwyczaj niebolesne, występują najczęściej na dłoniach fryzjera w miejscu ucisku nożyczek fryzjerskich.

Lekcja 19

Temat: Uszkodzenia skóry wywołane promieniami słonecznymi i ultrafioletowymi.

Pod wpływem działania słońca skóra zostaje naświetlona promieniami UV, które powodują powstanie odczynu zapalnego w postaci rumieni a nawet pęcherzy. Często towarzyszy im ból, pieczenie, uczucie ściągania skóry oraz gorączka i dreszcze. Objawy zwykle ustępują po kilku dniach bez powikłań. W skrajnych przypadkach na podłożu rumieniowym występują pęcherze wypełnione cieczą surowiczą, jak przy oparzeniu II stopnia.

Im dłuższy czas naświetlania promieniami słonecznymi tym silniejszy rumień. Jeżeli promienie UV będziemy dawkować często ale w małych ilościach, skóra przyzwyczai się i odczyn nie wystąpi. U osób opalonych nagromadzony w skórze barwnik pełni rolę ochronną.

Lekcja 20

Temat: Choroby zawodowe fryzjera.

Choroba zawodowa – grupa chorób spowodowanych działaniem czynników szkodliwych dla zdrowia występujących w środowisku pracy lub sposobem wykonywania pracy.

Powstają wskutek stałego przebywania ciała w niedogodnej pozycji, systematycznego wykonywania forsownych czynności lub regularnego przebywania w otoczeniu zawierającym czynniki szkodliwe dla zdrowia (hałas, nieodpowiednie oświetlenie, związki chemiczne itp.).

Choroby zawodowe występują po dłuższym okresie przebywania w niesprzyjających warunkach, a ich przebieg i leczenie jest równie długotrwałe. Są zazwyczaj chroniczne lub przewlekłe i często prowadzą do trwałej utraty zdrowia.

Fryzjer narażony jest na choroby skóry dłoni, powstałe w wyniku kontaktu z substancjami chemicznymi, egzema, miażdżyca, choroby układu oddechowego, alergie, choroby zakaźne z wirusowym zapaleniem, wady postawy itp.

STYLIZACJA

Lekcja 22,23,24

Temat: Elementy fryzur- fale, loki, koki, upięcia.

Proszę przerysować poniższe obrazki do zeszytu, na rysunkach są przedstawione fale, kok i upięcie- kucyk. Proszę zastosować technikę ołówka i pamiętać o światłocieniu.



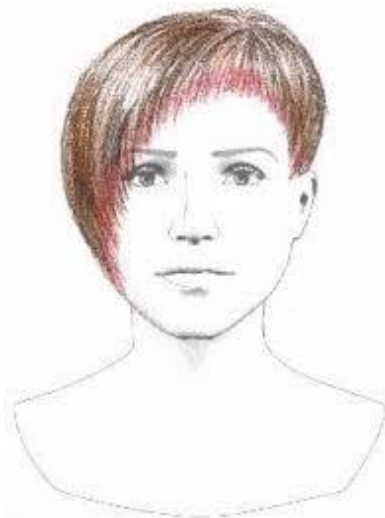




Lekcja 25,26,27

Temat: Rysowanie fryzur damskich i męskich (przedziałki, symetria i asymetria, kontrasty kolorystyczne o różnej teksturze).

Przerysuj do zeszytu przedstawione fryzury. Damską fryzurę narysuj używając kredek, męską narysuj stosując technikę ołówka. Pamiętaj o światłocieniu.





Lekcja 28

Temat: Złudzenia wzrokowe wykorzystywane podczas projektowania fryzur.

1. Złudzenia optyczne/wzrokowe to spostrzeżenia wzrokowe przypisujące oglądanym przedmiotom właściwości, których w rzeczywistości nie mają.
We fryzjerstwie wykorzystujemy złudzenia na etapie doboru i projektowania fryzur dla klientów (korygujemy fryzurą defekty urody, kształty twarzy, deformacje głowy, poprawiamy wygląd całej sylwetki).
2. Rodzaje złudzeń wzrokowych:
 - a) Złudzenie długości- najczęściej wykorzystywane do korekcji kształtu twarzy
 - b) Złudzenie wielkości powierzchni- wykorzystywane w przypadku korekcji rozmiarów oraz kształtów głowy i twarzy. Właściwe proporcje to duże fryzury na dużej głowie i małe fryzury na małej głowie.
 - c) Złudzenie kierunku- wykorzystywane przy korygowaniu długości twarzy oraz zaburzeniach proporcji całej sylwetki
 - d) Złudzenia kolorystyczne- ciemne kolory optycznie wyszczuplają, zwężają i zmniejszają a jasne poszerzają, powiększają i pogrubiają.

Osoby, które mają zaległe prace, proszę przesłać wszystko do wtorku 27.10. na mój adres e-mail katarzynaborkowska3@o2.pl.

TECHNOLOGIA FRYZJERSTWA

Temat: Rodzaje zabiegów pielęgnacji włosów i skóry głowy - pielęgnacja kompleksowa.d.

Do zabiegów pielęgnacji kompleksowej zaliczamy również:

- **OCHRONĘ I SYNERGIĘ** -czyli zabezpieczenie włosów przed szkodliwym i niekorzystnym działaniem chemii fryzjerskiej, polega ona na aktywnym działaniu substancji wspomagających pewne etapy z zabiegach chemicznych. Preparaty zabezpieczające stosowane są przed takimi zabiegami jak: trwała ondulacja czy rozjaśnianie, gdzie chronią włosy przed reduktorami czy oksydantami. Poprawiają wytrzymałość włosa i uzupełniają ubytki. Włosy zabezpiecza się również przed zabiegami termicznymi, czyli ondulacja żelazkowa (prostowanie, karbowanie) za pomocą preparatów termoochronnych. Synergia polega na wzmacnianiu efektów działania jednego produktu innym produktem.

- **STYMULACJA MIESZKÓW WŁOSOWYCH** – pobudza je do produkcji kolejnych włosów. Celem jest wydłużenie i pobudzenie cyklu życia włosa. Zabiegi te wykonuje się w przypadku włosów wypadających, przetłuszczających się lub z łupieżem. Preparatami najczęściej są to tzw. ampułki lub lotiony, zawierają skondensowane składniki aktywne, które po nałożeniu na skórę pobudzają procesy odnowy, poprawiają ukrwienie skóry i hamują wypadanie włosów oraz regulują pracę gruczołów łojowych.

Temat: Zasady pielęgnacji włosów.

Przeciwwskazania zabiegów pielęgnacji włosów i skóry:

- zmiany chorobowe w obrębie skóry głowy i włosów,

Rodzaje włosów z problemami i zasady ich pielęgnacji

Rodzaj włosów i skóry głowy	Zasady pielęgnacji włosów i skóry głowy
włosy suche z uszkodzeniami (z suchą skórą głowy)	<ul style="list-style-type: none">• przed czesaniem zwilżyć włosy tonikiem do włosów suchych i zniszczonych• czesać delikatnie, grzebieniem o szeroko rozstawionych zębach• myć delikatnymi szamponami, które nie wymywają z włosów substancji tłuszczowych• głowę podczas mycia ustawiać zgodnie z kierunkiem wzrostu włosów• nie trzeć włosów podczas mycia• po myciu zastosować odpowiednią odżywkę
włosy przetłuszczające się z przetłuszczającą się skórą głowy	<ul style="list-style-type: none">• czesać i szczotkować tylko w razie potrzeby• myć delikatnie, bez masowania skóry głowy, żeby nie pobudzić do pracy gruczołów łojowych• używać kosmetyków do włosów przetłuszczających się, o działaniu wysuszającym• unikać preparatów o działaniu natłuszczającym (np. z proteinami, woskiem)
włosy farbowane, rozjaśniane, po trwałej ondulacji	<ul style="list-style-type: none">• myć szamponem delikatnym, który nie odtłuszcza włosów• podczas mycia włosy łagodnie masować, przesuując palcami od czubka głowy do karku• stosować środki kondycjonujące• do włosów mocno zniszczonych stosować preparaty regenerujące (kremy, maski, ampułki)

- wyraźna choroba klienta, która wyraźnie uprawnia fryzjera do odmowy wykonania usługi,
- stan zapalny i uszkodzenia skóry głowy,
- przeciwwskazaniem do wykonania masażu jest: nadprodukcja gruczołów łojowych, zniszczone włosy, zapalenie mieszków włosowych czy inne choroby skóry np.: łuszczyca

Temat: Nietrwale odkształcenie włosów – powtórzenie.

Nietrwale odkształcenie włosów to chwilowa zmiana fryzury do następnego umycia.

Do nietrwałego odkształcania włosów możemy zaliczyć:

- ondulacje wodną – czyli stylizacja na mokro
- ondulacja żelazkowa – czyli stylizacja na sucho
- czesanie włosów – można na mokro i sucho

Włosy mają dużą zdolność pochłaniania wilgoci, dzięki temu włosy wchłaniają wodę i się kształcą, po jej utracie wracają do swojego wyglądu. Jeżeli będziemy używać środki do stylizacji odpowiednie unikniemy szybkiemu zniekształceniu fryzury. Preparaty używane powinny być zapachowe i szybko wysychać, ale nie pozostawiać osadu czy skorupy. Podczas wyboru takich preparatów powinniśmy zwrócić uwagę na kształt fryzury i rodzaj włosów. Dobrze dobrany kosmetyk to świetny wygląd fryzury przez dłuższy czas.

Preparaty do tego sposobu modelowania można podzielić na dwie grupy:

– preparaty do ondulacji wodnej, które są nakładane na mokre włosy. One wspomagają ułożenie fryzury, a także lepsze suszenie włosów, bez pozostawiania osadu na przykład są to: pianki, lotiony, żele.

– preparaty do czesania, które są utrwaleniem i nakłada się na suche włosy. Są to preparaty takie jak: pianki, wosk, gumy fryzjerskie, fludy, lakiery i żele. Stosowanie tych preparatów nadaje fryzurze różny kształt. Takie preparaty mogą także nadawać czasem kolor, czy efekt mokrych włosów. Dobrze dobrany produkt podkreśla fryzurę, utrwała i nadaje zdrowy wygląd.

Preparaty takie można kupić do różnego typu włosów i w różnej postaci i ilości. Można je kupić w postaci: pianek, żeli, kremów, wosków i aerozoli w formie wodno-alkoholowych. Większość z nich są na bazie syntetycznych polimerów np. poliwinylpirolidonu, polioctanu winylu. Zaś do krótkich typowo włosów stosuje się brylanty, kremy, woski fryzjerskie, które są na bazie węglowodorów i substancji tłuszczowych.

Skład preparatów do układania włosów w nietrwałym odkształceniu:

Lakiery, pianki, żele i płyny zawierają:

- Plastyfikatory- nadaje gładkość, elastyczność i miękkość włosom jest to np. glikon polietylenowy
- Środki filmotwórcze – tworzą na włosach warstwę, która utrzymuje włosy w jednej pozycji i zwiększa objętość np. kwas poliakrylowy, polioctan winylu.
- Substancje nośne – umożliwiają utworzenie formy preparatów np. środki pianotwórcze, żelotwórcze. Najczęściej do żeli używa się substancji zwanej hydrofilowe formy, które łączą się z wodą.
- Środki kondycjonujące – zapobiegają dobrze elektryzowaniu się a także pomagają rozczesywaniu włosom. Ale mogą one obciążać włosy cienkie i lekkie. Stosowane najczęściej są kwasy organiczne, polimery silikonowe, pantenol oraz hydrolizaty protein.
- Środki utrzymujące wilgoć – stosuje się do żeli, które dają efekt mokrych włosów, chronią przed wyschnięciem są to np. sorbitol, gliceryna, śluzy.
- Środki zagęszczające – nadają właściwą konsystencję. Stosuje się najczęściej pochodne celulozy i polimery akrylowe.
- Propolenty -gazy pędne, które działają na włosy bezpośrednio np. izobutan, propan
- Barwniki i środki nabłyszczające – przeważnie są to pigmenty, środki brokatujące np. tlenki metali oraz tlenochlorki, które chronią połysk.
- Filtry UV – zabezpieczają włosy przed szkodliwym działaniem promieni a także rodników. Mogą to być tokoferole.
- Środki konserwujące – chronią przed rozwojem pleśni, drożdżaków i bakterii np. parabeny i ich pochodne, kwas benzoesowy i jego pochodne.
- Środki zapachowe – nadają preparatom przyjemny zapach

Temat: Trwałe odkształcanie włosów

1. Ondulacja chemiczna to grupa zabiegów polegająca na trwałym odkształcaniu włosów. Na zmianę mają wpływ trzy czynniki :

- siła naprężenia pasm włosów nawiniętych na wałki
- podwyższona temperatura
- płyny i utrwalacze

2. Rodzaje trwałej ondulacji ;

- trwała na gorąco-opatentowano w 1910 roku przez Karla Nesslera. Pasma włosów nawijano na grube ręczne grzejniki o masie ok. 900g każdy.
- trwała elektryczna-pasma włosów nawijano spiralnie wokół metalowego pręta a następnie nasuwano na nie rodzaj metalowej wypełnionej boraksem
- trwała parowa-w 1924r Józef Mayer wprowadził do aparatu Nesslera udoskonalenia ,które pozwoliły na zastosowanie nawijania płaskiego.
- trwała na zimno -opatentowano w 1942 r. dzięki tej metodzie można było zmienić kształt włosów bez poddawania ich działaniu wysokiej temperatury. Obecnie użytkowana przy udoskonalonych preparatach
- trwała kolorowa-zabieg wykonuje się na włosach naturalnych i zdrowych. dlatego iż oprócz

odtworzenia mostków dwusiarczkowych następuje koloryzacja włosów
-trwała ciepła- została wynaleziona w 1950 r połączona zaletami trwałej na zimno i na gorąco

3. Przeciwwskazania do ondulacji chemicznej

- włosy są zniszczone lub gąbczaste
- poddawane wcześniejszej ondulacji
- na skórze głowy znajdują się rany
- występuje alergia na składniki środków ondulujących

4. Technologiczny przebieg trwałej

-operacje przygotowawcze obejmują:diagnozę stanu włosów i skóry głowy ,wykluczenie przeciwwskazań do wykonania zabiegu przygotowanie stanowiska pracy oraz klienta i włosów do zabiegu

Diagnoza stanu włosów pozwala na wykluczenie przeciwwskazań do wykonania zabiegu
-stan włosów (delikatne,naturalne,grube),długości(krotkie,półdługie długie) oraz zabiegi chemiczne .

-wskazania dotyczące oczekiwań klienta co do stopnia skręcenia włosów.

Po dokładniejszej analizie fryzjer wybiera technikę nawijania średnicę wałków rodzaj preparatu i czas.

Przygotowanie stanowiska do pracy-zapewnia bezpieczeństwo i sprawna pracę.

- narzędzia:grzebień do rozczesywania włosów ,szpikulec,do strzyżenia,nożyczki
- przybory zestaw wałków ,rozpylacz ,klamry gąbke do nasączania płynu paskiodciągające gumki
- papierki zabezpieczające miseczke minutnik,rynienkę.
- bieliznę ochronną fartuch rękawiczki jednorazowego użytku
- bieliznę zabiegową peleryne jednorazowego użytku,ręczniki papierowe,
- preparaty fryzjerskie preparat wyrównujący strukturę włosów,płyn do trwałej ondulacji ,utwalacz

Przygotowanie klienta i włosów do zabiegu -polega na zabezpieczeniu jego odzieży ręcznikiem a następnie umyciu włosów szamponem bez masowania skóry głowy.

-Wykonanie zabiegu:

zabezpieczenie struktury włosów nawinięcie wałków na włosy,aplikacja płynu kontrolowanie długości zabiegu ,płukaniei osuszanie włosów odpęcznianie aplikację utwalacza wypłukanie utwalacza

Zabezpieczenie i wyrównanie struktury włosów-

Zabieg wykonuje się na włosach uwrażliwionych,częściowo rozjaśnianych aby płyn równomiernie wnikał do kory włosa.Aplikuje się w miejscach występowania uszkodzeń włosów.

Nawijanie wałków na włosy

Tecnikę nawijania włosów dobiera się do planowanej fryzury-pamiętając, że średnica wałków decyduje o sile skrętu.

Zasady nawijania wałków:

- szerokość pasma włosów odpowiada szerokości wałka a grubość pasma średnicy wałka
- pasma włosów wyczesuje się pod kątem prostym do kształtu głowy
- na końcówki pasma włosów nakłada się paperek ochronny
- podczas nawijania włosów na wałek pasmo należy lekko naciągnąć
- gumka mocująca wałek nie może być mocno naprężona

Po zakończeniu nawijania włosów na wałki nakłada się paski odciągające gumki.

Aplikacja płynu

- skóra twarzy, skronie i kark powinny być dobrze osłonięte
- płyn ondulujący nie może spływać na skórę głowy
- dłonie fryzjera powinny być osłonięte rękawiczkami ochronnymi

Aplikację płynu ondulującego należy rozpocząć od linii karku do szczytu głowy, a następnie przechodzi się do części ciemieniowej głowy oraz skroniowej.

Czas i kontrola działania płynu

Podczas działania płynu ondulującego włosy pęcznieją rozrywane są wiązania dwusiarczkowe. Przedłużenie maksymalnego czasu spowoduje zniszczenie wewnętrznej struktury włosów. Kontrolę skrętu przedstawiającą stopień przekształcenia struktury włosów przeprowadza się po 5 minutach od zakończenia aplikacji płynu. Jeżeli zmiana kształtu jest niewystarczająca należy przedłużyć czas działania płynu a jeżeli wystarcza to należy przerwać reakcję płuczac włosy.

Płukanie i osuszanie włosów

Czas płukania zależy od długości. Niedokładne wypłukanie płynu może być przyczyną niewłaściwego utwalenia skrętu. Następnie osuszamy włosy ręcznikiem z nadmiaru wody.

Odpeczęzanie

Po dokładnym osuszeniu włosów nanosi się preparat odpeczęzający. Produkt obniża zasadowy odczyn włosów. Preparat pozostawia się na włosach ok. 3 min.

Wypłukanie utwalacza